



DEBATES ELECTORALES DEL ATENEO DE CÁCERES. ELECCIONES 2015.

INFORME ENCUESTA CONFERENCIAS DE LOS/AS CANDIDATOS/AS A LA ALCALDÍA DE CÁCERES¹

CANDIDATOS/AS:

- LUIS SALAYA (PSOE)
- LUIS GIBELLO (GANEMOS CÁCERES)
- CONSUELO LÓPEZ (CÁCERESTÚ-PODEMOS)
- ELENA NEVADO (PP)
- CARMEN RINCÓN (EXTREMADURA UNIDA)
- ESTANISLAO MARTÍN (EXTREMEÑOS)
- JESÚS FERNÁNDEZ OLTRA (UPYD)
- CAYETANO POLO (CIUDADANOS)

POR MARCELO SÁNCHEZ-ORO SÁNCHEZ

PROFESOR DE SOCIOLOGÍA DE LA UEX.

PRESIDENTE DE LA ASOCIACIÓN DE CIENCIAS SOCIALES DE EXTREMADURA

(ACISE) (22/05/2015)

¹ NOTA METODOLÓGICA: Los datos que se ofrecen son referidos, siempre, a la información suministrada por los/as asistentes a las conferencias organizadas por el ATENEO que han querido cumplimentar el cuestionario. Por lo tanto el alcance de la información se restringe a ese colectivo. No es posible extrapolar o proyectar los datos a grupos más allá de los propios informantes, ya que la encuesta es intencional, carece de selección aleatoria de informantes y el tamaño de la muestra no responde a criterios de proporcionalidad científica.



1. CARACTERÍSTICAS SOCIALES DE LOS/AS ASISTENTES QUE CONTESTAN A LAS ENCUESTAS.

2

1.1. NÚMERO DE ENCUESTAS, SEXO, ESTUDIOS, RENTA Y EDAD DE LOS ENCUESTADOS

Presentamos los resultados de las encuestas realizadas tras los debates electorales del Ateneo de Cáceres con los/as candidatos/as a la alcaldía de la ciudad.

Para el tratamiento de la información hemos optado por acumular los datos, esto permite un análisis comparativo de la información. Hemos de advertir que el número de encuestas es un indicador poco fiable del número de asistentes a cada debate. Esta información ha de tomarse de forma orientativa, dado su escaso valor científico.

Lo primero destacable es que **han contestado a la encuesta 197 ciudadanos** cacereños. Porcentualmente han sido los asistentes a la conferencia de "CáceresTú-Podemos" quienes más han participado (21.8%).

TABLA 1. NÚMERO DE ENCUESTAS CONTESTADAS POR LOS ASISTENTES A CADA UNO DE LOS DEBATES (VALORES ABSOLUTOS y porcentajes)

| CANDIDATO/A ALCALDÍA DE CÁCERES | Frecuencia | Porcentaje |
|------------------------------------|--------------|-------------|
| Luis Salaya (PSOE) | 27,0 | 13,7 |
| Luis Gibello (Ganemos Cáceres) | 32,0 | 16,2 |
| Consuelo López (CáceresTú-Podemos) | 43,0 | 21,8 |
| Elena Nevado (PP) | 29,0 | 14,7 |
| Carmen Rincón (Extremadura Unida) | 15,0 | 7,6 |
| Estanislao Martín (Extremeños) | 16,0 | 8,1 |
| Jesús Fernández Oltra (UPyD) | 14,0 | 7,1 |
| Cayetano Polo (Ciudadanos) | 21,0 | 10,7 |
| Total | 197,0 | 100,0 |



Las **CARACTERÍSTICAS SOCIALES** de las personas que contestan en cada caso, pueden observarse en los gráficos 1, 2, 3 y 4.

- **La edad media** (Gráfico 1) de los/as asistentes que contestan revela que, en general, los asistentes a los partidos "más jóvenes", son también los asistentes más jóvenes. Ocurre con claridad, en el caso de "Ciudadanos" con una media de 43 años y sobre todo de UPyD, con una media de 40 años.
- **La distribución por sexos** (Gráfico 2): Del total de asistentes a los debates encuestados (197), más de la mitad han sido hombres: 56.7% hombres y 43.3% mujeres. En cuanto a los/as asistentes por intervinientes en el caso de "Ciudadanos", han sido mayoritariamente hombres (81%). En sentido contrario, en el caso del PP, fueron fundamentalmente mujeres (62.1%).
- **El nivel de renta de la unidad familiar del que contesta** (Gráfico 3). Para simplificar el análisis nos fijamos en quienes declaran menos ingresos (menos de 20.000 e al año). Este grupo es dominante en la conferencia "Extremeños" (71.4%). En otros casos, por ejemplo "Cácerestú-Podemos", son el 54%. Y entre los asistentes a la conferencia de E. Nevado (PP), que son el 52,2%. En el caso de los otros candidatos las rentas declaradas son mayores, significativamente lo es en el caso de Luis Salaya (PSOE).
- En cuanto **a nivel de estudio** de los asistentes (Gráfico 4), en todas, los encuestados, tienen un nivel de estudios universitarios muy elevado, la media ha sido del 64.1%. Los niveles más elevados de estudios universitarios, por asistentes a los debates, coincide, como en el caso de la edad, con los partidos más jóvenes, en el caso de "Ciudadanos" y UPyD es llamativo que el 81% y 78.6% respectivamente tengan estudios universitarios. Quienes menos universitarios son, corresponde a los encuestados/as de la conferencia de (Cácerestú-Podemos, 51%), lo que contradice la idea general de que este grupo lo forman profesionales y universitarios.



GRÁFICO 1.EDAD MEDIA DE LOS/AS ASISTENTES QUE CONTESTAN A LA ENCUESTA

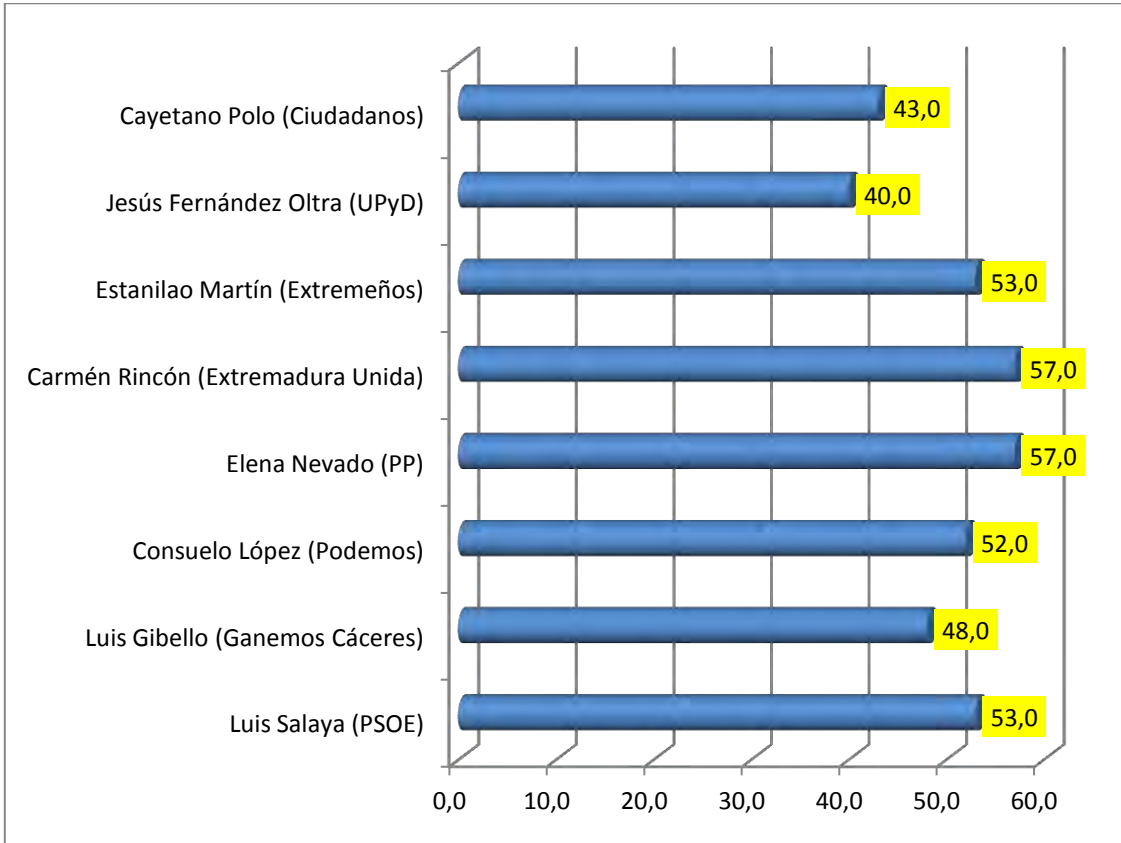




GRÁFICO2. SEXO DE LOS/AS ENCUESTADOS/AS EN LAS CONFERENCIAS

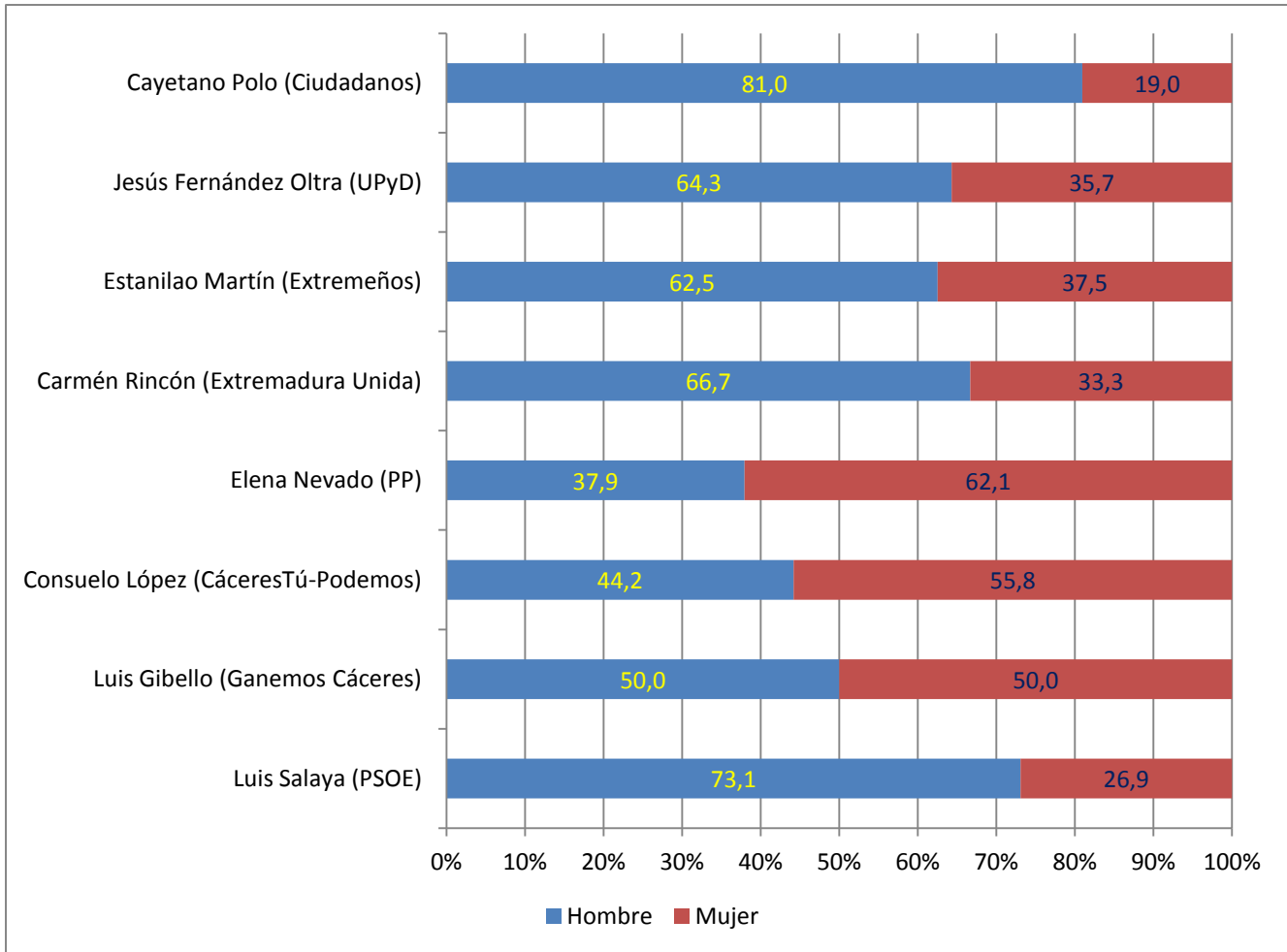




GRÁFICO 3. NIVEL DE INGRESOS ANUALES U.F. DECLARADOS EN LAS CONFERENCIAS

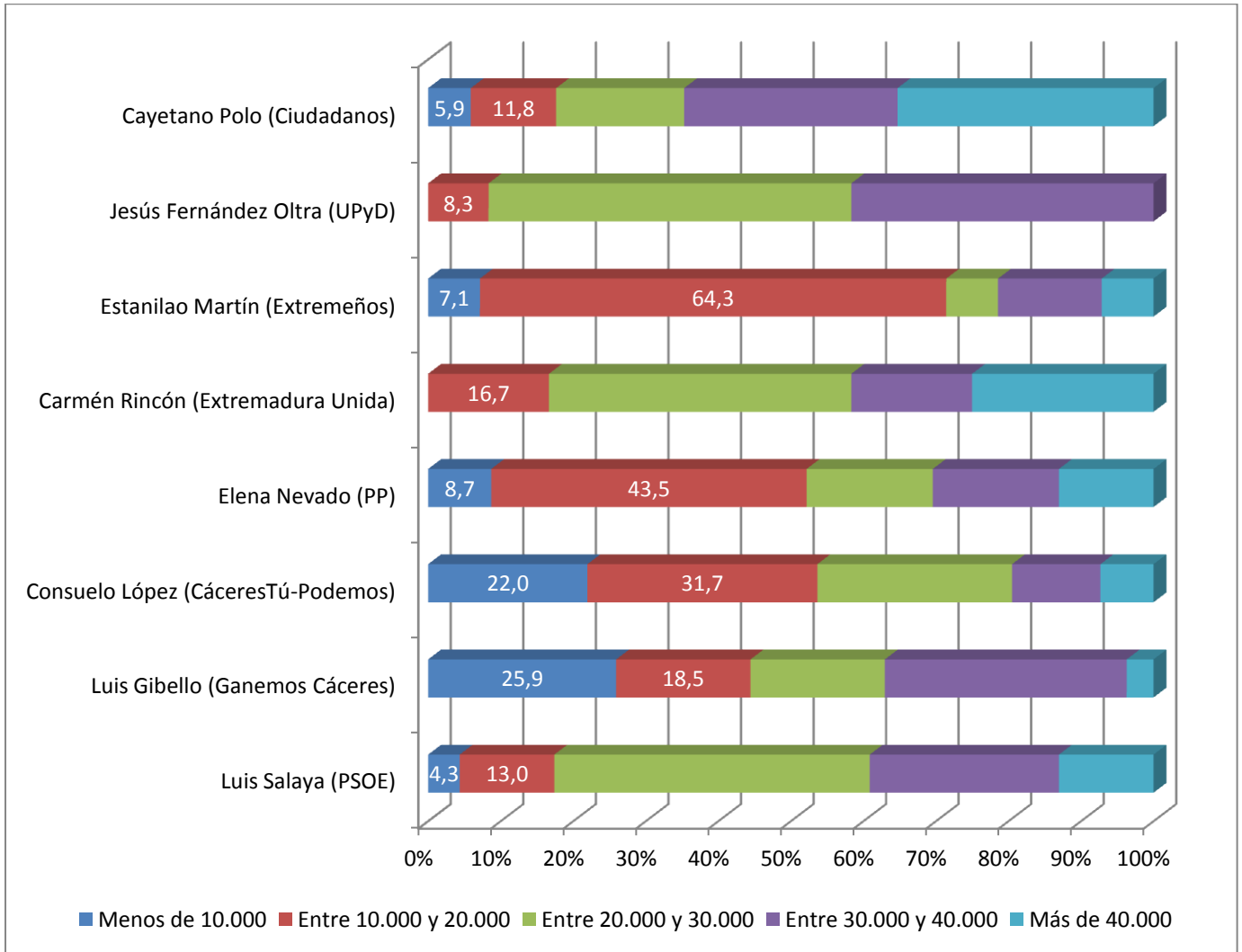
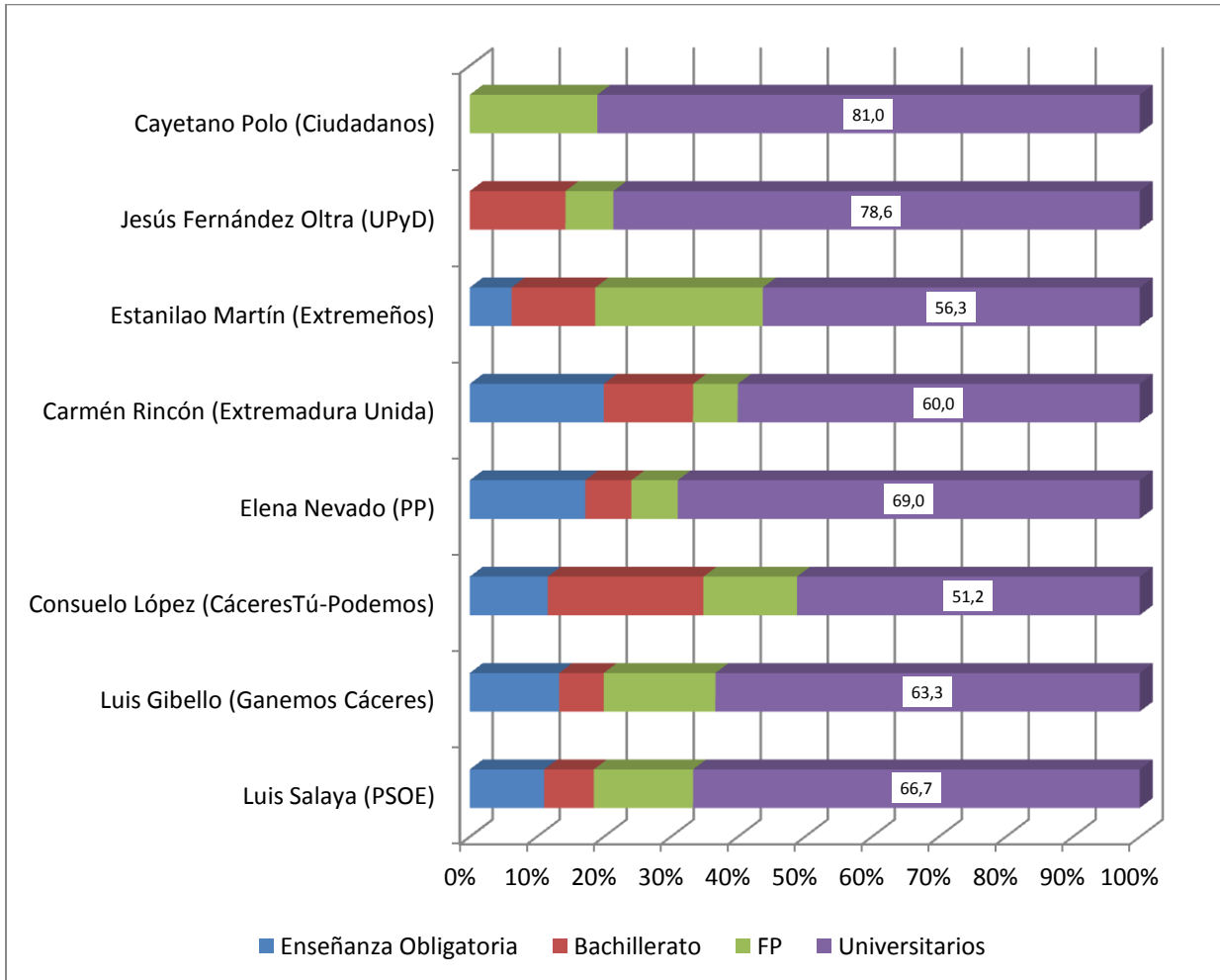




GRÁFICO 4. NIVEL DE ESTUDIOS ENCUESTADOS





2. GRADO DE SINCERIDAD, CONFIANZA QUE OFRECEN LOS/LAS INTERVINIENTES E INTENCIÓN DE VOTO.

LA SINCERIDAD DEL/LA CANDIDATO/A (gráfico 5): Para este análisis seleccionamos la categoría Nivel de Sinceridad "*Muy Alto*". La candidata considerada la más sincera, "muy sincera", del conjunto de intervinientes es Elena Nevado (PP) (78.6%), seguida Carmen Rincón (Extremadura Unida) (73,3%). La media de este indicador, de todos/as los/as intervinientes, ha sido de 63.3%, quienes están por debajo de esta media son Estanislao (Extremeños), Consuelo (Cácerestú-Podemos) y Luis Salaya (PSOE).

LA CONFIANZA EN EL/LA CANDIDATO/A (Gráfico 6): Igual que en el caso de la "sinceridad", en el caso de "la confianza" que ofrece el/la candidata/a, en la distribución porcentual, tomamos como referencia la categoría más elevada, "nivel de confianza muy alto". Quien más confianza ofrece es Carmen Rincón (Extremadura Unida) (80%), en el caso de esta candidata se suma elevada confianza con la más elevada sinceridad. Para ser justos, también hay que señalar que es una de las conferencias que menos encuestas se hicieron (15), por lo que la dispersión de la muestra es menor, siendo este un factor a considerar.

La media de confianza "muy alta" del conjunto de candidatos/as es de 56.3%, por debajo de este valor están: Cayetano Polo, Estanislao, Consuelo y Luis Salaya.

INTENCIONES DE VOTO EN LAS "MUNICIPALES": (Gáfico7) El valor medio de intención de voto a los partidos que representan los/as conferenciantes es del 83.2%. Muy por encima de esta media se sitúa Extremadura Unidad, también el Partido Popular. Quienes más claramente se sitúan por debajo de esta media en intención de voto en las municipales son los asistentes que contestan a la encuesta, a la conferencia del PSOE y de Ciudadanos.

INTENCIÓN DE VOTO EN "LAS AUTONÓMICAS": Por último, la intención de voto en "las autonómicas" al partido que representan los/as candidatos/as (gráfico 8), presenta notables diferencias.

En primer lugar considerar que la media de intención de voto al partido interviniente es del 71.1%.

Por encima de esa media de intencionalidad, están los encuestados en la conferencia del PP, Extremeños, Cácerestú-Podemos.

Poder debajo de esa media, de forma significativa están el PSOE y Ganemos. El caso de GANEMOS, es peculiar: si bien el 84% de los encuestados aseguran que votarán en las municipales a este partido, tan solo el 37% asegura que lo hará también en las autonómicas, ¡cuarenta y siete puntos menos!



GRÁFICO 5. GRADO DE SINCERIDAD DEL CANDIDATO/A (DISTRIBUCIÓN PORCENTUAL)

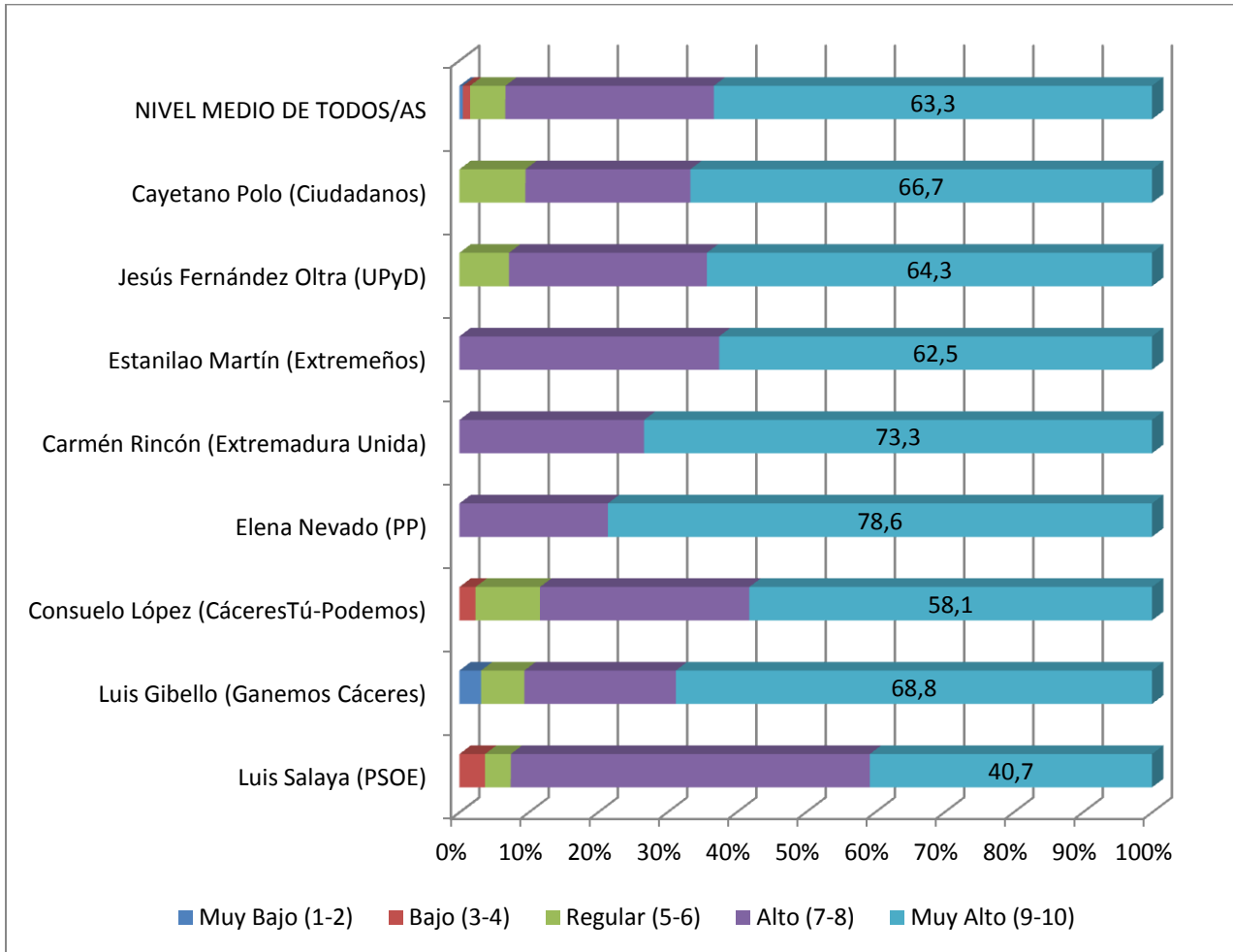




GRÁFICO 6. GRADO DE CONFIANZA EN EL CANDIDATO/A (DISTRIBUCIÓN PORCENTUAL)

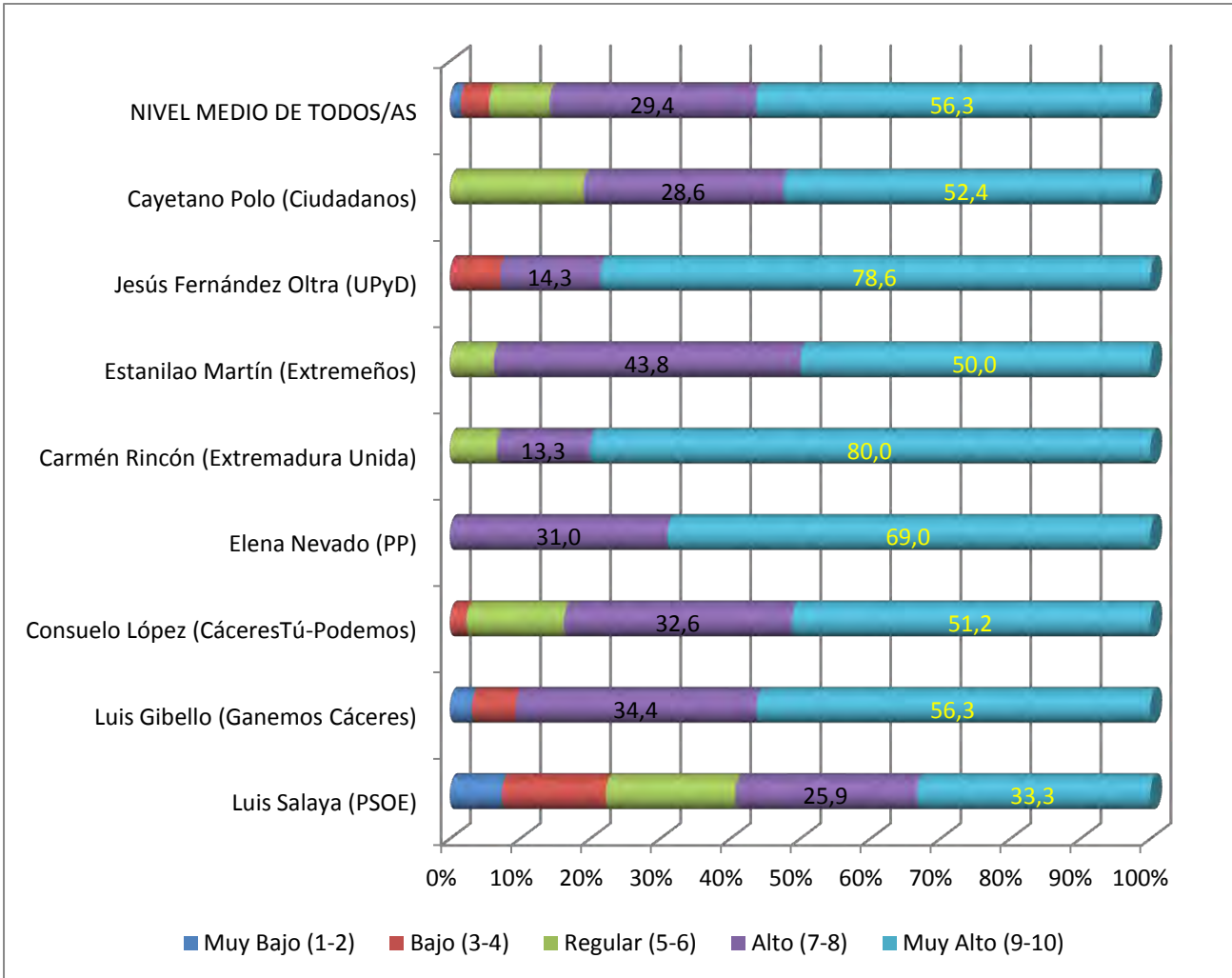




GRÁFICO 7. ¿VOTARÍA A ESTE PARTIDO EN LAS "MUNICIPALES"? (DISTRIBUCIÓN PORCENTUAL)

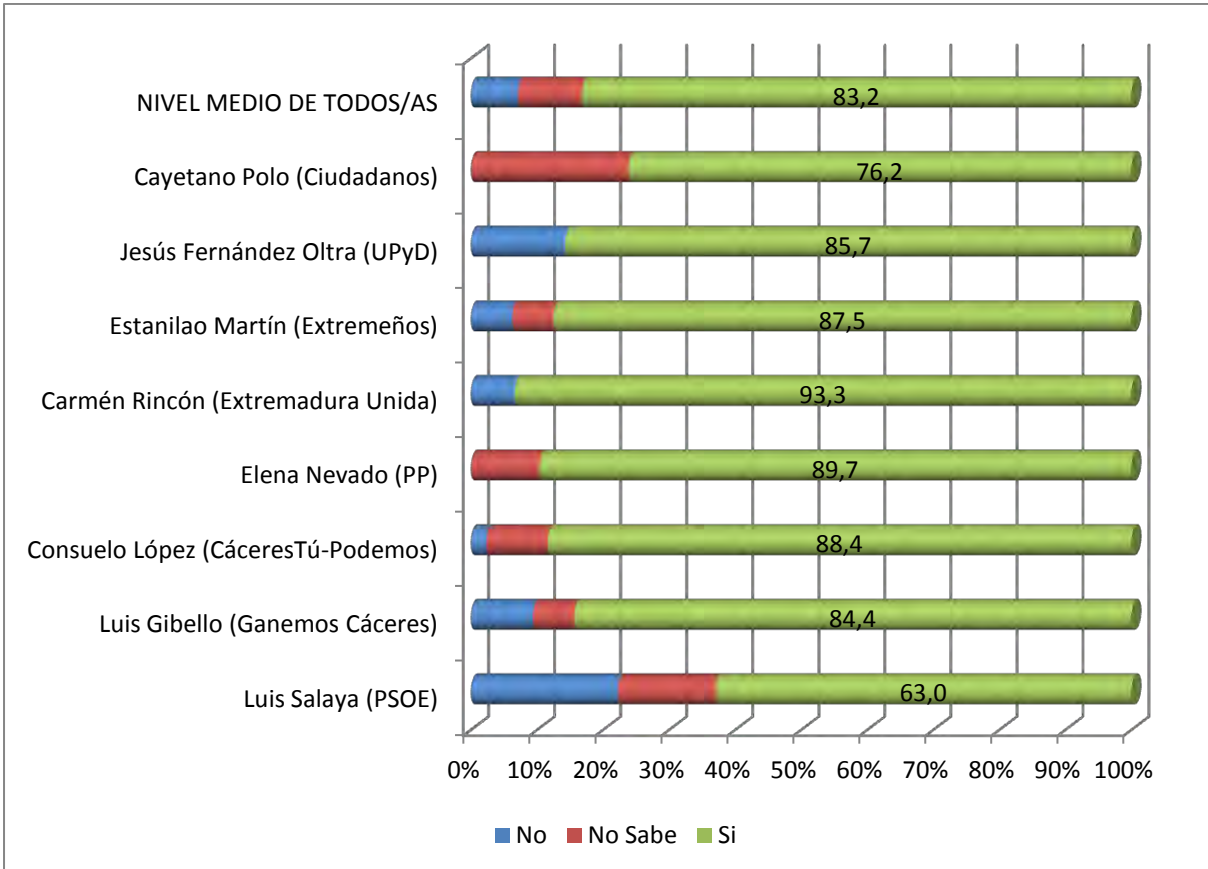




GRÁFICO 8.¿VOTARÍA A ESTE PARTIDO EN LAS "AUTONÓMICAS"? (DISTRIBUCIÓN PORCENTUAL)

